

# 矿山工程分公司 10·2 火灾事故调查报告

2020 年 10 月 2 日 3 时许，保卫部应急救援大队接到电话报警称：“矿山工程分公司斯太尔车队院内轮胎修理间着火了”，遂派员赶赴现场，于 4 时 10 分将大火彻底扑灭。随后，公司立即成立火灾调查组，对火灾事故发生的经过及原因进行了调查，现将有关情况报告如下：

## 一、事故单位基本情况

金川集团矿山工程分公司成立于 2002 年 10 月，是一家集矿山井巷、地质勘探工程施工为一体的新型矿业企业。矿山工程分公司现有职工 509 名，其中两级管理岗位人员 128 名，操作人员 381 名。根据安全生产工作需要，设置了安全管理机构—安全环保室，其中设安全生产副总工程师一名，副经理一名，安全管理人员 38 名，注册安全工程师 3 名。安全管理体系和机构健全。

分公司下设 8 个业务室、7 个基层队，负责分公司日常的生产运营管理。

火灾事故发生单位井下安装维修队现有人员 48 人，其中职工 38 人，外聘工 10 人。下设四个班组：维修钳工班、维修电工班、斯太尔维修班、钻探维修加工班。主要负责分公司井下设备维修、动力系统维护和部分加工件制作任务。

火灾现场位于井下安装维修队斯太尔车队院内。

## 二、事故经过、火灾扑救经过及损失情况

### （一）事故经过

2020 年 10 月 2 日凌晨 3:27 分左右，分公司斯太尔厂区

一轮胎修理房间失火。值班人员发现后，因空间狭小火势较猛无法自救，迅速向分公司调度报告，分公司也在第一时间向集团公司保卫部应急救援大队报警并向集团公司安全保障部汇报，同时启动分公司应急预案。凌晨 3:50 分左右集团公司应急救援大队到现场开始施救，于 4:10 分将火势扑灭。火灾造成部分轮胎及设施损坏，直接经济损失约 1.2 万余元。

## **（二）火灾扑救经过**

保卫部应急救援大队于 3 时 40 分接到报警，出动指战员 16 人、消防车 6 台赶赴现场，4 时 10 分将明火彻底扑灭。

## **（三）火灾损失情况**

此次火灾无人员伤亡，造成直接经济损失 136500 元，为一般火灾事故。

# **三、火灾事故调查情况**

## **（一）现场勘查**

火灾现场位于矿山工程分公司斯坦尔汽车停车库区内，车库分别东西布置，南面是车辆维修厂房，着火位置位于西侧车库 01 号库内。东面是空地、南面是 02 号车库、西面是空地，南面是洗车场。

着火厂房长 1100cm，宽 490cm，西侧墙上安装 140cm\*90cm 窗户，玻璃呈熔融状堆积，窗户南侧墙面水泥层脱落，最长处 270cm，最宽处 290cm，最窄处 30cm，呈两端窄，中间宽的不规则形状。在窗户下设置一组汽暖，长 350cm，烧痕自南向北呈灰褐、黑褐过度。

北侧墙面及地面情况：勘查自西向东顺序进行。距西面墙 50cm 处，有一堆 100cm 见方灰烬，表面碳化，呈黑褐色，旁边离地 40cm 处有一 10cm\*10cm 孔洞，内有 2 根截面 2 平方电线，外 20cm 无绝缘层，临墙 160cm\*18cm 水泥层脱落，呈上小下大不规则形状，水泥脱落层东边缘下处堆放 70cm 高的汽车内胎，外表层过火，距大门 359cm 设置一台空压机泵，外部过火，距空压机 110cm 处离地 140cm 墙上有 30cm\*30cm 开关箱，开关外保护绝缘层烧毁，在往东，距地面 140cm 处设置 40cm\*50cm 配电箱，箱内三组开关，第一组呈开启状态，表面基本完好，第二组呈开启装，表面基本完好，第三组表面融化堆积。

南侧墙面及地面情况：勘查自西向东顺序进行。在西南角落有 50cm\*120cm 铁质壳体，内有铜制排线管，压缩机，碳化的玉米、方便面，20cm 不锈钢圆盆，并发现长边 8cm、6cm 大小不等的铝质熔珠。横放这变形的防盗门，表面有纺织品灰痕，临近横向堆放长 170cm，高 80 铜丝呈规则的圆形钢丝型轮廓，底部有灰褐色、黑褐色灰烬，自西向东 500cm 水泥层全部脱落，并依次分散排列直径 110cm 轮胎 6 个，烧痕自西向东递减，在东南墙角依次 180cm\*90cm 铁质柜 1 组，上部柜门掉落，柜体变形过火，相隔 40cm 放置 180cm\*90cm 铁质柜 1 组，已全面过火变形，2 柜之间离地 40cm 设置一组插头，地面发现融化的电路板，在柜内发现锅、碗、碟子，再往东设置 100cm\*150cm 铁质柜，已全面过火，内发现过火工具。

大门内有V形熏痕，门外照明灯、摄像头都有不同程度熏痕。

## **（二）查证事实**

调查组通过对白元、赵五五、刘飞、王拥昊等5人询问，查阅制度、合同、协议等资料，查清以下主要事实：

1. 10月1日8时至10月2日3时，轮胎维修间区域内无动火作业。

2. 进出轮胎维修间人员均无吸烟习惯。

3. 10月2日凌晨着火当日无雷击现象。

4. 10月1日19时许进出轮胎维修间人员未发现室内有异常情况。

5. 轮胎维修间内存放有新轮胎6条、已修补好的轮胎9条、内胎65条、轮胎内衬6条等大量可燃物。

6. 轮胎维修间着火区域内敷设有电线、电缆。

## **四、火灾原因分析**

由于本次火灾过火面积较大，现场损毁严重，视频监控系统无法准确判断着火点和着火原因，因此调查组采取排除法进行分析。通过对现场进行调查取证，综合分析过火部位、燃烧程度、灰痕分布、电线熔珠等证物，可以认定起火部位为轮胎维修间西南角靠墙一侧。事故原因排除自燃、雷击、静电、人为纵火、动火作业、危化品反应、外来火源等，不排除电气线路故障所引发。

### **（一）直接原因：**

轮胎维修间内敷设的电线老化且存在私拉乱接现象（现

场提取了 3 根烧毁电线残存物)，长期处于通电状态的电气线路短路引起打火，进而引燃电线下方的可燃物，是火灾发生的直接原因。

## **（二）间接原因**

1. 轮胎维修间集工作区、物料存储区、休息区功能于一体，是明显的三合一场所，严重违反了消防安全管理的有关要求，是本次火灾发生的间接原因之一。

2. 由矿山工程分公司所属的 4 家单位可使用轮胎维修间，消防安全管理主体责任不明确，是本次火灾发生的间接原因之二。

3. 矿山工程分公司井下维修队相关层级人员尽职履责不到位，是本次火灾发生的间接原因之三。

4. 矿山工程分公司履行消防安全管理职责不到位，是本次火灾发生的间接原因之四。

## **五、责任认定**

1、井下安装维修队轮胎维修间工作人员白元，安全措施落实不到位，室内存放有可燃、易燃物未及时清理，对本次火灾事故负主要责任。

2、井下安装维修队斯太尔班长温继恩，履行班组消防安全管理职责工作不细，消防安全隐患排查不到位，对本次火灾事故负直接管理责任。

3、井下安装维修队安全员蔡波，负责井下维修队安全和消防等管理工作，消防安全隐患排查不到位，未有效履行安全管理职责，对本次火灾事故负管理责任。

4、井下安装维修队副队长高泽民，负责井下维修队安全和消防等管理工作，未有效履行安全管理职责，对本次火灾事故负管理责任。

5、井下安装维修队队长谢世棋，系该公司主要负责人，对层级人员履职尽责管理不到位，风险辨识不全面，对本次火灾事故负管理责任。

## **六、事故处理建议**

矿山工程分公司依据责任认定，对相关责任人做出处理并上报公司。

## **七、事故防范措施**

1. 井下维修队立即对轮胎维修间进行处置，在处置前塑料包装材料公司安排人员进行 24 小时巡查、监护。

2. 井下维修队立即对轮胎维修间进行合理划分，进一步规范作业区、物料存储区和休息区，设置足够的防火间距，确保消防通道畅通。

3. 斯塔尔车队对露天堆场内的消防设施进行完善，满足消防应急处置要求，同时要增设监控系统，实现对堆场 24 小时监控。

4. 矿山工程分公司要严格落实值班值守、班中巡查相关制度，同时加大对下属各单位值班值守管理力度。

5. 矿山工程分公司要认真剖析事故原因，深刻汲取事故教训，组织全体员工进行事故警示教育学习，杜绝此类事故再次发生。

6. 公司各单位要进一步加大对生产作业、物料存放和排

班休息区域的隐患排查工作，及时消除事故隐患，有效遏制火灾事故发生势头。

- 附件: 1. 火灾事故调查组人员名单  
2. 火灾事故财产损失清单  
3. 火灾事故现场勘查照片

矿山工程分公司 “10·2” 火灾事故调查组

2020 年 10 月 10 日

附件 1

## 火灾事故调查组成员名单

姓 名	工作单位及职务	联系电话
张 镇	保卫部应急救援大队大队长	13993576104
巩 雨	保卫部应急救援大队副大队长	15809455725
李立庆	保卫部应急救援大队干事	13619356807
赵 杰	保卫部应急救援大队干事	13993567702
王翰铮	保卫部应急救援大队干事	13399458285
王荣博	保卫部应急救援大队干事	15268905113

## 附件 2

### 矿山工程分公司 10.2 事故 斯太尔车库轮胎修理房起火损失清单

井下安装维修队					时间：2020 年 10 月 2 日	
序号	名称	型号	数量	单价 (元)	金额 (元)	备注
1	载重轮胎	11.00R-20	6	1680	10080	新
2	载重轮胎	11.00R-20	9	180	1620	修复旧轮胎
3	内胎	12.00-20	20	50	1000	新
4	内胎	12.00-20	45	10	450	修补旧内胎
5	气泵	STL3250F	1	500	500	
合计					13650	

此次事故造成直接经济损失 1.3 万余元。



附件 3

# 火灾事故现场勘查照片



火灾现场周及围环境



轮胎修理房外景



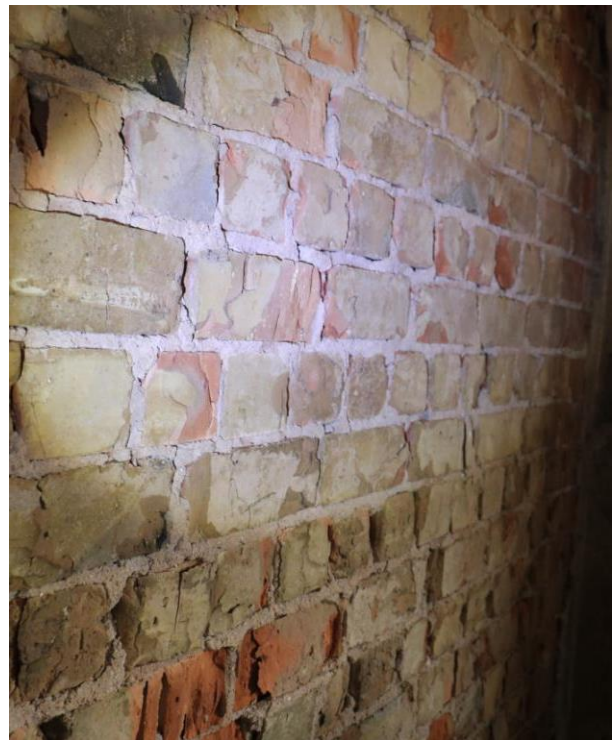
轮胎修理房内景



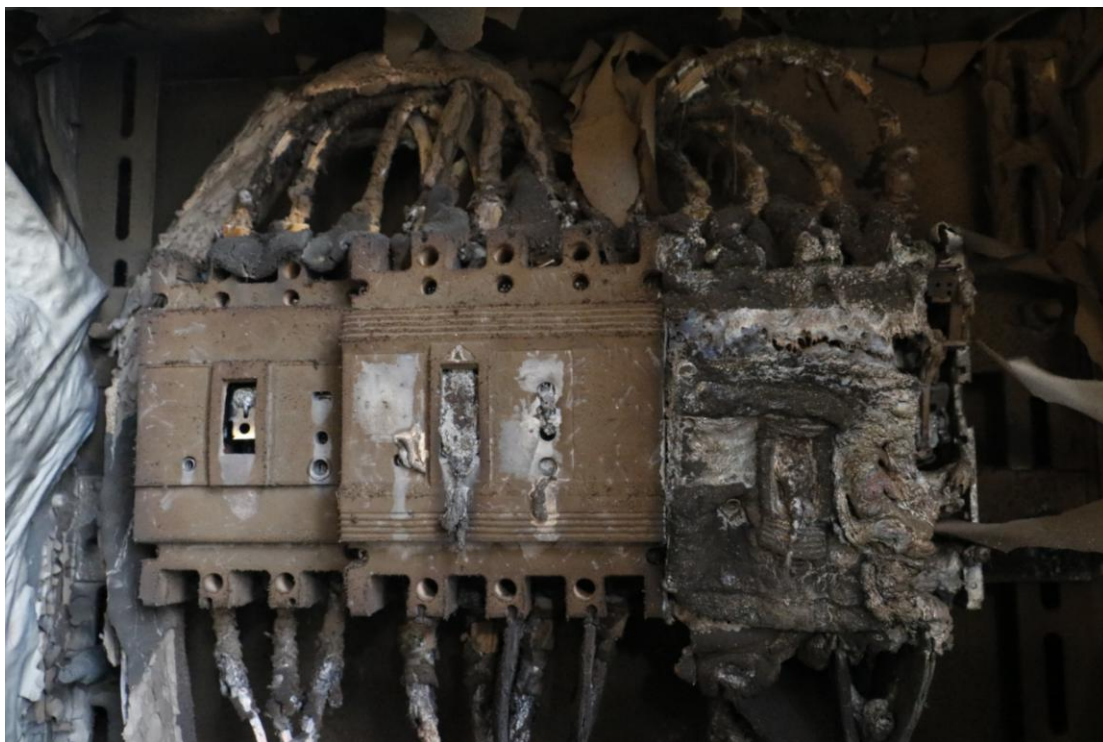
轮胎修理房西侧墙面



轮胎修理房北侧墙面



轮胎修理房南侧墙面



轮胎修理房北侧开关



轮胎修理房西南侧墙角



轮胎修理房西南墙角发现的铜制排线管



轮胎修理房西南墙角发现的铝熔珠



轮胎修理房南侧烧成型的铜丝圆形局部



轮胎修理房南侧烧成型的铜丝圆形特写

设施日常保养项目表

9月30日白天加班夜 8点加班12点一切正常 2点至4点一切正常  
 5点至8点一切正常 9点至11点一切正常 11点-8点一切正常  
 室内外卫生打扫干净 消毒板交班魏晓虎

10月1日 白+夜  
 3点接班2点 12点接班 11点接班  
 20点接班 23点接班 3点接班  
 车房有浓烟 马上进行向队领导汇报 调安室打  
 电话报警、之后消防队赶到, 2时4分已  
 行扑救. 7点接班已完. 宝山区2号已清理  
 负责人: 刘小东

## 门岗值班记录

斯太尔新车库门卫人员岗位职责

- 1、门卫人员要坚守工作岗位, 认真填写交接班记录, 做到对口交接班并签字确认。
- 2、禁止酒后上岗及班中饮酒, 严禁擅离职守、脱岗、空岗现象的发生, 一经发现严肃处理。
- 3、不允许来路不明人员进入, 负责值守范围内安全保卫工作, 注意防火防盗。
- 4、一切材料、设备、工器具等物品凭出门手续核对无误后放行, 如发现无出门手续或未经领导批准等现象的要扣留车辆、作好记录并向上级主管人员汇报。
- 5、大门应处于常闭状态, 做到即开即关, 不得长时间打开。私家车禁止入内, 特殊情况下进入的私家车必须检查后备箱无异常后方可放行。
- 6、每班应不少于四次以上巡逻并做好记录, 发现可疑人员要进行询问并劝离, 出现异常情况及时上报并做好记录。做好每班狗的喂食工作。
- 7、保持门卫值班室卫生干净整洁, 大门四周二十米内不得有垃圾、烟头、等杂物并列入交接班记录内容。

矿山工程分公司机械化运输队

## 门岗职责